



Boletín semanal de noticias

Del 13 al 20 de agosto de 2024

Desde el Centro por la Justicia y el Derecho Internacional (CEJIL) buscamos informar y visualizar el contexto de las personas en situación de movilidad humana en la región con el fin de aportar estrategias para la defensa de sus derechos humanos.

Estados Unidos:

[EEUU enviará a final de mes aeronaves para repatriar migrantes desde Panamá](#)

[EEUU enviará a final de mes aeronaves para repatriar personas migrantes desde Panamá]
En segundos 13/08/2024

Estados Unidos se comprometió a enviar a Panamá a más tardar a final de mes aeronaves para empezar con la repatriación de personas migrantes, en cumplimiento al recién firmado memorándum de entendimiento, señaló el ministro de Seguridad Pública, Frank Ábrego. Además sostuvo que mientras el apoyo norteamericano llega, el gobierno panameño seguirá sufragando el costo de los vuelos de repatriación. Se prevé que los vuelos tengan como punto de partida San Vicente o Tocumen.

[Migrantes en el desierto de Arizona: reanudamos apoyo a organizaciones locales.](#)

MSF 13/08/2024

A principios de este año, un pequeño equipo de MSF trabajó con Humane Borders, Samaritans, No More Deaths y otros grupos sin fines de lucro. El equipo evaluó las necesidades médicas de las personas migrantes que llegan desde México a Estados Unidos, especialmente a través del desierto de Sonora, y sugirió formas para desarrollar la capacidad, aumentando servicios y colaboraciones en la región. “Determinamos que las personas migrantes a lo largo de esta ruta son extremadamente vulnerables y necesitan urgentemente apoyo adicional”, dijo Adriana Palomares, jefa de misión de MSF en México y Centroamérica. “Vimos a mujeres embarazadas, niños de hasta ocho meses y personas que necesitan acceso a medicamentos para la diabetes, la hipertensión y el asma tratando de caminar por esta peligrosa ruta a través del desierto”.

México:

[México invierte millones de pesos para convertir Tabasco en la tercera frontera de los migrantes](#)



[México invierte millones de pesos para convertir Tabasco en la tercera frontera de las personas migrantes]

El país 20/08/2024

Los contratos públicos y los testimonios de personas migrantes y ONGs muestran que el Gobierno mexicano usa una táctica de desgaste al enviar a miles de personas migrantes del norte al sur del país, sobre todo a una colapsada Villahermosa.

Eunice Rendón, coordinadora de la consultora Agenda Migrante, explica que la política interior mexicana ha estado plegada a los intereses de Estados Unidos. “México ha estado una y otra vez presionado por Estados Unidos en política migratoria y eso terminó desdibujando completamente la idea, o al menos el discurso, del presidente López Obrador”, explica.

Las medidas son aún más duras este 2024. Las detenciones de personas migrantes en México [han aumentado un 200%](#). Una práctica que la Organización Internacional para la Migración (OIM) de la ONU solo recomienda “como último recurso”. Solo en los primeros seis meses de este año, con 712.226 arrestos, están a punto de superarse los 786.176 de todo el 2023.

[AMLO dedica celebración a migrantes en Palacio Nacional; agradece envío de remesas a México](#)

AMLO dedica celebración a personas migrantes en Palacio Nacional; agradece envío de remesas a México

Proyecto Puente 19/08/2024

El presidente Andrés Manuel López Obrador reconoció la importancia de las personas migrantes mexicanas en Estados Unidos durante su conferencia matutina, destacando tanto su apoyo económico como su arraigo a México, previo a un homenaje para este sector. “No olvidan a sus familiares, no olvidan a sus pueblos, no olvidan a México, a su país. Eso es extraordinario”, afirmó.

López Obrador también mencionó su próximo retiro, el primero de octubre tras concluir su sexenio, y expresó su gratitud hacia las personas migrantes.

[Mexicanos desplazados por violencia a Guatemala piden ayuda a López Obrador](#)

Diario de Centro América 16/08/2024

Más de 200 indígenas, víctimas de desplazamiento forzado por la violencia y la inseguridad provocadas por la disputa de cárteles en la frontera de México con Guatemala, demandaron ayuda al presidente, Andrés Manuel López Obrador, y a la presidenta electa, Claudia Sheinbaum.

[Más niños no acompañados que se presentan en los refugios de Tijuana](#)

[Más niños y niñas no acompañados que se presentan en los refugios de Tijuana]

Border Report 13/08/2024



Los refugios en Tijuana han visto un aumento en el número de niños y niñas no acompañados que han entrado en sus instalaciones en los últimos meses.

Los defensores de las personas migrantes dicen que esto se debe en parte a que muchos niños y niñas se presentan en la frontera con la esperanza de entrar en los EE. UU., y cuando no tienen éxito, terminan en un refugio. Enrique Lucero, director de la Oficina de Asuntos de Migrantes en Tijuana, dice que los padres también están enviando a sus hijos a la frontera por delante de ellos, con la esperanza de reunirse en algún momento en el futuro.

Según los datos de CBP, EE. UU. Los agentes de la Patrulla Fronteriza se han encontrado con 90 030 niños y niñas no acompañados a lo largo de la frontera suroeste en lo que va de año fiscal.

Guatemala:

[La migración sigue siendo un fenómeno complejo en Guatemala](#)

Radio tgw 16/08/2024

El [Instituto Guatemalteco de Migración \(IGM\)](#) informó que en lo que va del año, un total de 54 mil 271 guatemaltecos han sido retornados al país desde México y Estados Unidos, tanto por vía aérea como terrestre. De esta cifra, el 55% corresponde a jóvenes de entre 18 y 29 años, lo que equivale a 29 mil 601 personas.

Una vez que llegan a Guatemala, el IGM recibe a las personas migrantes retornadas y se encarga de brindarles la atención necesaria.

Uno de los primeros trámites es el proceso de registro para recopilar los datos necesarios, como lugar de origen, edad y motivos de la inmigración irregular. Esta información es necesaria para poder brindarles el apoyo adecuado.

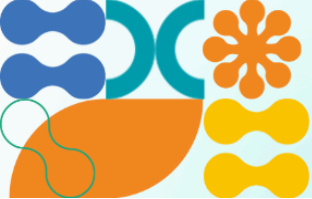
[Guatemala refuerza vigilancia fronteriza tras entrada de cientos de mexicanos](#)

El Universo 13/08/2024

El presidente de [Guatemala](#), Bernardo [Arévalo](#), dijo que reforzó la vigilancia fronteriza por la entrada de cientos de ciudadanos mexicanos que huyen de la violencia de los grupos de narcotraficantes. Desde el 23 de julio cientos de personas han ingresado a Guatemala desde el estado sureño de Chiapas para escapar de la violencia. De ellas, 207 recibieron un permiso humanitario de permanencia.

Este esfuerzo tiene como objetivo garantizar “la seguridad de los guatemaltecos” y evitar que “los problemas que existen del otro lado (de la frontera) puedan incidir” en el país, agregó el gobernante durante una gira de trabajo en el departamento de San Marcos, fronterizo con México.

Según el centro de análisis Insight Crime, los cárteles de Sinaloa y Jalisco Nueva Generación se disputan el control de poblados fronterizos, que son clave para el tráfico de drogas, armas y personas migrantes que atraviesan México para llegar a Estados Unidos.



Honduras:

[Más de 7 mil hondureños obtienen boleta de asilo en México](#)

La Tribuna 18/08/2024

En 2024, Honduras volvió a ser el país con la mayor cantidad de personas que obtuvieron residencia permanente en México por reconocimiento de la condición de refugiado, manteniendo la tendencia observada en 2023. De acuerdo con el Instituto Nacional de Migración (INM), de México, entre enero y junio de 2024, un total de 7,236 hondureños recibieron esta tarjeta de reconocimiento, superando a solicitantes de otros países como Cuba y El Salvador.

[Piden "responsabilidad compartida" ante más de 276.000 migrantes que han cruzado Honduras](#)

[Piden "responsabilidad compartida" ante más de 276.000 personas migrantes que han cruzado Honduras]

Infobae 14/08/2024

Más de 276.000 personas migrantes irregulares, la mayoría venezolanas, han cruzado Honduras este año en tránsito hacia EE.UU., según las autoridades, una cifra que ha desbordado la capacidad institucional del país y evidencia que el fenómeno requiere de cooperación regional y es una responsabilidad compartida.

"Honduras tiene que trabajar en coordinación con estos países para mejorar la asistencia humanitaria y las atenciones en derechos humanos a estas poblaciones, y asegurarse que se respeten los derechos", agregó Castillo.

Nicaragua:

[España acogió en diciembre a casi 200 personas refugiadas nicaragüenses desde Costa Rica.](#)

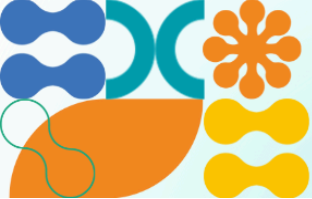
The Objective 16/08/2024

España acogió en diciembre a casi 200 personas nicaragüenses desde Costa Rica gracias a las Oficinas de Movilidad Segura. La ministra de Inclusión, Seguridad Social y Migraciones de España, Elma Saiz, se encuentra de visita en Colombia, donde ha visitado la Oficina de Bogotá. Según informa el Ministerio de Inclusión, Seguridad Social y Migraciones en un comunicado, gracias a las vías complementarias de reasentamiento, basadas en la empleabilidad además de la vulnerabilidad, estas personas llegaron a España con un contrato de trabajo en una empresa de energías renovables situada en Castilla y León.

Costa Rica:

[Atención ginecológica: el reto de las migrantes nicaragüenses.](#)

[Atención ginecológica: el reto de las personas migrantes nicaragüenses]



Mosaico 19/08/2024

El acceso a la atención médica ginecológica en Costa Rica no es un privilegio del que gozan todas las mujeres migrantes, incluso cuando son refugiadas. Sin un documento de identidad vigente y sin ingresos económicos regulares, acceder a la atención ginecológica se vuelve casi imposible, lo que revela una dura realidad entre las mujeres migrantes, especialmente de nacionalidad nicaragüense, que requieren este tipo de atención.

Panamá:

[Sale de Panamá el primer vuelo de retorno de migrantes financiado por EE.UU.](#)

[Sale de Panamá el primer vuelo de retorno de personas migrantes financiado por EE.UU]
El Tiempo 20/08/2024

El primer vuelo de retorno de personas migrantes en situación irregular que cruzaron la selva del Darién, financiado por Estados Unidos en el marco de un acuerdo con Panamá, salió este martes de la capital del país centroamericano con destino a la ciudad de Medellín, en Colombia. Son alrededor de 30 ciudadanos colombianos, en su mayoría jóvenes, y con antecedentes penales, según dijeron a EFE fuentes oficiales.

[Los refugiados climáticos de Panamá aún no tienen escuela](#)

[Las personas desplazadas climáticas de Panamá aún no tienen escuela]
El País 18/08/2024

Meses después de que 300 familias del archipiélago de Guna Yala fueron reubicadas voluntariamente a la parte continental debido a la amenaza de los impactos del cambio climático, los niños se ven obligados a tomar barcos a la isla para asistir a la escuela, informa El País, señalando los temores de los maestros de que la situación actual conducirá a un aumento en el abandono escolar. La falta de agua ha impedido la apertura de la nueva escuela construida en el continente.

['Necesitamos comenzar el proceso de repatriación': Mulino sobre migración irregular en Darién](#)

La Prensa 15/08/2024

Mulino mencionó que el país experimenta una “disminución” en el tránsito de personas migrantes por la frontera darienita; no obstante, aclaró que se están preparando para recibir a más personas migrantes debido a lo que ocurre en la región, como la crisis política en Venezuela. Sobre los futuros vuelos de repatriación, el presidente manifestó que todo indica que comenzarán en los próximos días, ya que son una necesidad para el país. “Necesitamos comenzar el proceso”, dijo. En ese contexto, explicó que Panamá pagó un vuelo y que se realizará otro muy pronto. El costo es de unos \$17,000.



[Operativo 'Athila 1' : Detectan 7 extranjeros con documentos irregulares en Panamá](#)

El Siglo 13/08/2024

El Servicio Nacional de Migración (SNM) de Panamá, a través de su Dirección de Operaciones, sigue realizando verificaciones de documentos en la ciudad capital como parte del operativo interinstitucional “Athila 1”. Durante este operativo, se verificaron los documentos de 16 extranjeros, de los cuales 7 recibieron citaciones. Las principales causas fueron la estadía vencida (5 casos) y la falta de documentación adecuada (2 casos).

Regional:

[Sequías, tormentas e inundaciones aumentan la migración climática en América Latina](#)

CNN 18/08/2024

El paso del huracán Beryl por el Caribe en julio y su impacto en países insulares fue una muestra de cómo se intensificaron los fenómenos meteorológicos debido a la crisis climática. Este es solo un ejemplo de eventos climáticos cada vez más extremos que azotan a todo el mundo. En América Latina, la degradación ambiental –pérdida de masa glaciaria, olas de calor, incendios forestales, sequías y tormentas– causada por el cambio climático incrementa el deterioro de los medios de trabajo de las personas, llevándolas a huir de sus hogares hacia lugares menos afectados.

Su impacto es tan amplio que, si no se adoptan medidas, para 2050 habrá cerca de 17 millones de personas migrantes por motivos climáticos en América Latina, según las [proyecciones](#) del Banco Mundial.

[INSP y Ministerio de Salud de Chile inician trabajo conjunto sobre migración y salud.](#)

Hoy Tamaulipas 15/08/2024

Autoridades del Instituto Nacional de Salud Pública mexicano y del Ministerio de Salud de Chile llevaron a cabo el seminario “Intercambio de experiencias sobre formación de recursos humanos en migración y salud”. Tiene como objetivo establecer los principios básicos que deben guiar la atención médica de las personas migrantes e implementar estrategias que garanticen el desarrollo de competencias de las personas que atienden las problemáticas de salud pública derivadas del fenómeno migratorio.

Pronunciamento e informes:

[Tapón del Darién requiere acceso a la salud para la población migrante, refugiada y de acogida en la frontera entre Colombia y Panamá](#)

OPS 19/08/2024



La Organización Panamericana de la Salud (OPS) y los ministerios de Salud de Colombia y Panamá se unieron en una Mesa de Salud Bifronteriza para abordar la crisis sanitaria que enfrentan las personas migrantes en el Darién. Esta iniciativa, parte del proyecto de Cooperación entre Países para el Desarrollo de la Salud (CCHD, por sus siglas en inglés) y busca mejorar el acceso a servicios de salud en esta región.

[El abandono institucional causa múltiples afectaciones a las personas migrantes en Ciudad de México](#)

MSF 17/08/2024

La crítica situación migratoria en Ciudad de México (CDMX) está llegando a un límite inédito con un impacto directo en la salud y seguridad de la población migrante en la ciudad. Los campamentos informales se han multiplicado en varias partes de la capital ante la escasez de albergues. Aumentando la vulnerabilidad de miles de personas migrantes a afectaciones físicas y mentales derivadas de las condiciones de inseguridad, insalubridad y falta de acceso a la salud que enfrentan en las calles.